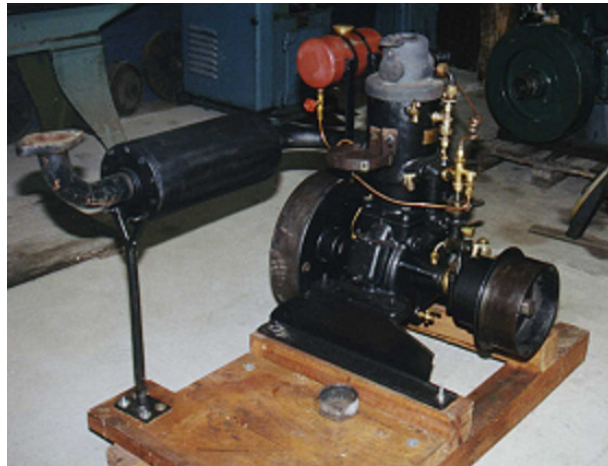




## TILL MEDLEMMARNA I PAULI SLÄKTFÖRENING

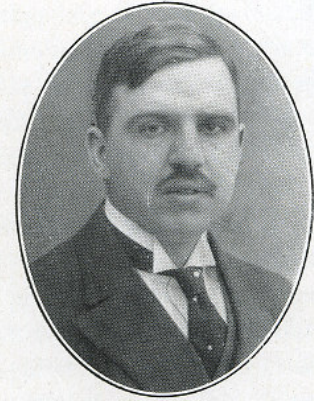


Civilingenjören  
KNUT PAULI



Båtmotor Pythagoras

Foto: Joakim



Mariningeniören  
TORSTEN PAULI

## SLÄKTMÖTE 3

***Tiden går fort. Redan har det gått tre år sedan förra släktmötet och den 11 september är det därför dags igen att träffas. Vi hade först tänkt att vi skulle ha släktmötet nere i Kisa och styrelsen var där nere och rekognoserade. Det visade sig bli ett dyrt kalas och när hyresgästerna på gårdarna nu visat sig ovilliga att släppa in oss in i husen har vi lagt om planerna. Vi kommer nu i stället att samlas i Norrtälje och besöka Pythagoras – tidigare en verkstadsindustri med Pauli-anknytning, nu ett industrimuseum. Alla är välkomna och vi hoppas på en stor uppslutning av vuxna med barn och ungdom.***

Aktiebolaget Pythagoras grundades den 20 augusti 1898 av Knut Pauli tillsammans med J W Haglund. Aktiekapitalet var på 60 000 kronor och bland aktieägarna återfanns Knuts bröder Georg, Clas och Albert. Redan vid årsskiftet 1898/1899 förvärvades Svenska Låsfabriken i Norrtälje, som kom att gå upp i Pythagoras med med Knut och Haglund i styrelsen för företaget som nu skulle bedriva "låsfabrikation samt annan mekanisk fabriksrörelse". Knut blev inte långvarig på sin post som företagets verkställande direktör. Redan ett år efter företags grundande lämnade han företagsledningen och gav sig iväg på en resa till Nordamerika, där han kom att stanna till 1907.

Pythagoras utvecklade även andra tillverkningar. Haglund och Knut Pauli blev upphovsmännen till en "enkel och genialisk" räknemaskin som t.o.m. uppvisades på Parisutställningen 1900. Tyvärr fungerade maskinen dåligt. Låsproduktionen gick däremot bättre och utvecklades med många nya typer av lås.

Under 1900-talets inledning var verksamheten rätt blygsam. Mellan 1908 och 1919 ställdes produktionen om och en betydande fabriksanläggning växte fram. Man började då att utveckla tändkulemotorn – en produkt som Pythagoras motor AB skulle bli känt för. Och som betydde en storhetstid för fabriken. Tillverkningsvärdet av motorerna som 1907 legat på 14 500 kronor ökades stadigt de kommande åren och kom för 1912 upp till 285 000 kronor. Under perioden 1907 till 1912 steg antalet arbetare från 7 till 86.

Motorerna var kända för driftsäkerhet och kunde användas för många ändamål. Trots krigsutbrottet 1914 var produktionen hög även om för-

delningen mellan de olika produkterna verkstadsmaskiner/båtmotorer fick anpassas till världsläget. Under åren efter kriget förstärktes den svenska ekonomin och Pythagoras kunde faktiskt investera. Men det var endast tillfälligt. 1920 började konjunkturen att dala och för Pythagoras fick man skära ner produktionen avsevärt. 1920 hade bolaget 42 anställda men antalet fick minskas så att man endast hade 8 anställda kvar 1923.

I det läget förstärktes företagsledningen med Torsten Pauli. Han var huvuddelägare i firman och fungerade som ordförande i styrelsen med ansvar för försäljning och de internationella kontakterna. Den nya ledningen fick en svår start. 1921 hade varit det svåraste lågkonjunkturåret i Sverige under hela mellankrigstiden. Exportindustrin drabbades hårt. Pythagoras hade exporterat 2/3 av produktionen och här hemma var marknaden övermättad. Man försökte satsa på en ny modell av råoljemotor men den blev ingen succé. Intäkterna kom aldrig att täcka kostnaderna för utvecklingsarbetet. Den verkliga krisen kom när två av företagets återförsäljare i utlandet gick i konkurs. I deras lager fanns då stora mängder av ännu ej betalda motorer som man fått på exportkredit. Man underlät att betala och drog därmed Pythagoras med sig i fallet. Torsten försökte in i det sista rädda verksamheten genom avyttring av mark invid fabriken. Försöken blev resultatlösa och 1927 gick företaget slutligen i konkurs. Därmed slutar släkten Paulis medverkan i Pythagoras historia. Resten får ni veta den 11 september.

(Uppgifterna är hämtade ur Dag Avango, "AB Pythagoras", 1998)

## Program för släktmöte 3

Pauli Släktförening kallas till Släktmöte 3 enligt detta program.

### Lördag 11 september 2004

13.30-14.30	Ankomst och samling i Pythagoras Industrimuseum, Verkstadsgatan i Norrtälje Registrering, ev uppbörd. Välkomstkaffe med kaka
14.30	Pythagoras Historia berättad av guide Knut Pauli och Torsten Pauli presenteras Guidad visning av fabriken ev i grupper
16.00	Ordinarie släktmlötesförhandlingar Mingel
18.00	Avfärd med bil till Pensionat Granparken, Gjuterivägen 10 (ca fem minuter)
18.30	Släktmiddag på pensionatet
22.00	Släktmlötet avslutas Hemfärd eller övernattnng på pensionatet

### Kommentarer

I detta program förutsättes att alla kan komma till Norrtälje med egna färdmedel eller genom sam- åkning. Styrelsen medverkar med samordningen.

### Kostnad

för deltagande i släktmlötet

Pythagoras	Välkomstkaffe med glass och läsk till barnen
Pensionat	3 rätters Festmåltid med vin, vatten, läsk och kaffe
Granparken	(Föreningen bjuder på drycker exkl avec till fest- måltiden, tillsammans ca 200:- per person.)

Kostnad	Vuxna	400:-
	Barn under 12 år som kan få	
	1 toast korv med mos och glass	100:-
Logi 11-12 sept	Bokas hos föreningen men betalas enskilt. Här alternativ.	

<b>Pens.Granparken</b>	Dubbelrum per person (vuxen)	440:-
0176-103 54	Extra säng (max 2 per rum) /säng	220:-
<b>Vigelsjö</b>	Fyrbäddsstuga (exkl wc o dusch) /stuga	420:-
0176-148 52	Frukost	95:-

### Anmälan

kan ske på bifogat inbetalningskort genom inbe- talning av de olika avgifterna. Betalas avgifterna in via Internet sändes det ifyllda inbetalningskortet i kuvert till Jörgen Pauli, Skurusundsvägen 57, 131 46 Nacka. Det är viktigt att ge oss önskade uppgifter om alla deltagarenamn etc. helst textat.

### senast

**den 4 augusti** vill vi ha er anmälan som är bindande. Men varför dröja. Anmäl er redan nu.

### omgående

**vill vi veta om Ni inte avser att delta** Ring, faxa eller mejla till föreningen.

### Inbetalning

till postgiro **434 49 03-2 senast 4 augusti**

### Upplysningar

om arrangemangen besvaras av

Metta	018-36 30 43 och
Stellan	08-758 21 31 (semester 2-16 juli)
Jörgen	08-18 96 00 (dagtid)

**PS!** 21 brickor (Se förra PAULI BREV) har hittills beställts och det finns fortfarande chans att få beställa, om det sker omgående. Ring Stellan. **SP**

## PAULI SLÄKTFÖRENING

Adress :	Klövjevägen 19, 187 31 Täby	
E-post:	sf@pauli.se	
Tel/fax:	c/o Stellan Pauli	08-758 21 31
Postgiro:	c/o Jörgen Pauli	434 49 03-2
Hedersordförande:	Fredrik Pauli	0045 5598 13 05
Ordförande,ansv.utg:	Stellan Pauli	08-758 21 31
v. Ordf.och Skattm	Jörgen Pauli	08-716 74 28
Ceremonimästare:	Martin Hübinette	018-51 06 75
Sekr.och Arkivarie:	Tom Pauli	018-50 39 56
Ledamot:	Joakim Pauli	031-92 34 28
Ledamot adj.:	Metta Pauli Hübinette	018-36 30 43
Revisor:	Calle Bolinder	08-660 12 40

## Föredragningslista

för släktmlötesförhandlingarna, tillika kallelse till ordinarie släktmlöte lördag den 11 september 2004.

1. Val av ordförande och protokollförare för mötet.
2. Fråga om mötet utlysts på föreskrivet sätt.
3. Val av två personer att jämte ordföranden justera mötets protokoll.
4. Upprättande av röstlängd och förteckning över närvarande
5. Föredragning av styrelsens berättelse och ekonomisk redovisning.
6. Revisorernas berättelse.
7. Fråga om ansvarsfrihet.
8. Val av ordförande, styrelseledamöter.
9. Val av två revisorer.
10. Utseende av eventuell valberedning.
11. Medlemsavgift för tiden till nästa ordinarie släktmlöte. *Styrelsen föreslår att avgiften skall gälla ett (tre) år.*
12. Tid och form för nästa ordinarie släktmlöte.
13. Styrelsens förslag
14. Medlemmarnas förslag
15. Övriga frågor.

Medlemmars förslag skall vara styrelsen tillhanda senast den 1 september för att kunna tagas upp till behandling.

## Verksamhetsberättelser 2001 - 2003

Utdrag ur verksamhetsberättelserna har publicerats i tidigare PAULI BREV. Om någon så önskar kan vi skicka dem. De kommer naturligtvis att vara tillgängliga under släktmlötet.

## Matrikeln

Kryss i rutan betyder att vi vill ha foto av Dig och, i förekommande fall, Din familj (Obs! Även barnen). Sänd fotona, gärna i färg och inte helt nödvändigt som passfoton även om vi vill kunna se hur ansiktet ter sig. Skriv namn, födelsedag och år då fotot togs på baksidan. Det går även bra att sända fotona med E-post. Skicka allt före den 1 september så att vi hinner göra vår matrikel färdig till släktmlötet. Frågor besvaras av Stellan.

## Stamtavlor

Då det gäller revidering av stamtavlorna behövs det uppgifter för alla i släkten. Tavlorna är idag så gott som tomma på sådana uppgifter som inte är officiella. Dessa får Ridderhuset automatiskt från myndigheterna. En blankett för stamtavelunderlag bilägges detta brev. Vi är även tacksamma för uppgifter avseende generationen över er egna. Frågor besvaras av Stellan. Även här vill vi ha svar före den 1 september.